

# La Lucarne

La revue de l'association Amis et propriétaires de maisons anciennes du Québec (APMAQ)

Vol. XXVIII, numéro 3

Été 2008



**Maison de pierres datant du XVIII<sup>e</sup> siècle**

Deschambault

*(Photo : Réal Béliand)*

**L'APMAQ et la mise en valeur du patrimoine culturel**

## Sommaire

◆ Photo de couverture	2
◆ Billet	3
◆ Mise en valeur et diffusion du patrimoine	4
◆ Travailler ensemble pour mieux rayonner	5
◆ Recrutement de partenaires en commandites	5
◆ Sauvegarde – Patrimoine et philanthropie	6
◆ Restauration et mise en valeur, les petits patrimoines	7
◆ Ma maison	8
◆ Les démonstrations sur les techniques traditionnelles de construction	10
◆ Activités 2008	11
◆ Visite à L'Acadie	12
◆ Les petites annonces	13
◆ Congrès de l'APMAQ 2008	16

### La Lucarne

Rédactrice en chef : Anita Caron  
Comité de rédaction : Marie-Lise Brunel, Agathe Lafortune, Louis Patenaude.  
Collaborateurs: Réal Béland, Robert Bergeron, Paul Bourget, Jean-Claude Coutu, Lise Noël, Bernard Tousignant  
Photos et crédits photographiques : Réal Béland, Marie-Lise Brunel, Micheline Fecteau, Monique Poirier  
Mise en page et transmission des textes : Agathe Lafortune  
Infographie : Michel Dubé  
Imprimeur : Imprimerie de la CSDM  
Livraison: Traitement Express Inc.  
Bibliothèque nationale du Québec  
Bibliothèque nationale du Canada  
Dépôt légal : ISSN 0711 — 3285

*La Lucarne* est publiée en mars, juin, septembre et décembre de chaque année par l'association **Amis et propriétaires de maisons anciennes du Québec** (APMAQ)

L'adresse du secrétariat de l'Apmaq est le 2050, rue Amherst, Montréal, (Québec) H2L 3L8

Téléphone : (514) 528-8444  
Télécopieur : (514) 528-8686  
Courriel : [apmaq@globetrotter.net](mailto:apmaq@globetrotter.net)  
<http://www.maisons-anciennes.qc.ca>

On peut reproduire et citer les textes parus dans *La Lucarne* à la condition d'en indiquer l'auteur et la source.

Les opinions exprimées dans *La Lucarne* n'engagent que leurs auteurs.

### Photo de couverture

## Maison de pierres datant du XVIII<sup>e</sup> siècle

Deschambault

(Photo : Réal Béland)

Cette maison est représentative de l'architecture domestique des environs de Québec du XVIII<sup>e</sup> siècle. Elle fut abandonnée pendant plusieurs années, puis, elle a été restaurée par ses nouveaux propriétaires.

### Les membres du conseil d'administration 2007-2008

**Anita Caron**, présidente  
(514) 733-2793

**Gyslaine Samson-Saulnier**, vice-présidente  
(450) 581-9101

**Louis Patenaude**, secrétaire  
(514) 845-5915

**Marie-Lise Brunel**, secrétaire-registraire  
(514) 849-9669

**Réal Béland**, trésorier  
(450) 661-2949

**Robert Bergeron**, conseiller  
(418) 666-9567

**Ronald DuRepos**, conseiller  
(450) 623-6079

**Jacques Portelance**, conseiller  
(418) 259-7620

Pour devenir membre ou pour renouveler votre adhésion à l'APMAQ

Cotisation annuelle : 30 \$ par famille

Cotisation de soutien : 50 \$ ou plus

Pour recevoir votre carte de membre et un reçu, postez votre chèque au

Secrétariat de l'APMAQ  
2050, rue Amherst  
Montréal, Qc H2L 3L8

Téléphone : (514) 528-8444  
Télécopieur : (514) 528-8686

## Ferblantiers - couvreurs



**Guy Corbeil**

1641 A, 6<sup>e</sup> Rang  
Saint-Gabriel-de-Brandon  
J0K 2N0

Téléphone : (450) 835-2851  
Télécopieur : (450) 835-9845

Convention de la poste publication 40920008  
Retourner toute correspondance ne pouvant être livrée au Canada à  
APMAQ

2050, rue Amherst, Montréal, H2L 3L8

Lors d'une séance de consultation publique du MCCCCFQ tenue à Montréal, le 28 avril, l'APMAQ a fait connaître ses réflexions, ses souhaits et ses propositions sur une nécessaire révision de la Loi sur les biens culturels du Québec. Le *mémoire* présenté à ce moment exprime l'accord de l'Association concernant un cadre d'action à niveaux multiples dans lequel l'approche citoyenne joue un rôle déterminant et dans lequel les pouvoirs et responsabilités sont partagés entre l'État et les municipalités.

Il insiste sur l'opportunité d'inclure dans la Loi des règles strictes visant la protection des biens classés ou cités. Cela suppose de prévoir, d'une part, des mesures d'aide financière et technique en vue de l'entretien de ces biens; d'autre part, d'appliquer des pénalités significatives quand des personnes ou des organismes n'assument pas les responsabilités qui leur incombent à l'égard de ces biens.

Des ententes à établir à cet effet entre les différentes instances pourraient assurément faciliter une protection adéquate de ce patrimoine culturel. Le *mémoire*, propose, entre autres, que soient prévues dans la Loi des compensations ou des exemptions de taxes foncières, pour des propriétaires ayant contribué à la conservation de biens culturels. Il propose encore que les municipalités se dotent d'une commission consultative ayant pour mandat de faire des recommandations aux élus sur la protection et la mise en valeur de leur patrimoine culturel.

Au plan de la protection, le *mémoire* exprime son accord avec le Livre vert qu'il importe d'assurer un dosage adéquat entre l'incitation et la coercition, entre l'action ministérielle et celle des milieux culturels. Il insiste cependant sur la nécessité que les statuts juridiques accordés par le Gouvernement et les municipalités s'accompagnent de mesures qui les rendent opérationnels.

Il appuie l'intention d'instituer un Conseil du patrimoine dans la mesure où celui-ci disposera de moyens supérieurs à ceux de l'actuelle Commission des biens culturels. Ce Conseil devrait, entre autres, disposer du pouvoir d'initiative.

Le *mémoire* affirme la nécessité de créer un fonds renouvelable pour la protection du patrimoine culturel. Il rappelle aussi l'importance d'apporter un appui financier aux organismes, aux municipalités qui œuvrent à la sauvegarde de bâtiments abandonnés qui représentent une part importante du patrimoine agricole québécois et un élément paysager dont on doit assurer l'intégrité. Il exprime enfin son souci d'assurer une main-d'œuvre compétente d'ouvriers artisans en vue de l'entretien et de la conservation du patrimoine culturel.

Élaboré par un groupe de travail formé de Réal Béland, de Clément Locat, de Louis Patenaude et de moi-même, le *mémoire* avait pour objectif de formuler l'avis de l'APMAQ sur la proposition lancée, le 10 janvier dernier, par la ministre de la Culture, des Communications et de la Condition féminine concernant une modernisation de la Loi sur les biens culturels. Le document de réflexion du Ministère intitulé : *Un regard neuf sur le patrimoine culturel. Révision de la Loi sur les biens culturels*, sollicitait l'avis des milieux patrimoniaux sur la définition du patrimoine, sa protection, les rôles respectifs de l'État, des municipalités, des citoyens, du milieu associatif, des établissements du patrimoine et les modes de financement requis.

On peut prendre connaissance du contenu du mémoire de l'APMAQ en consultant le site web du MCCCCFQ : <http://www.mcccq.gouv.qc.ca/index.php?id=3472>

### Rappel

#### Recrutement de partenaires en commandites

Anita Caron

Les membres sont invités à recruter des entreprises et des organismes acceptant de contribuer au financement du fonctionnement annuel de l'APMAQ dans l'une ou l'autre des catégories suivantes :

- ◆ catégorie Château : 5,000 \$ et plus;
- ◆ catégorie Manoir : 2,500 \$ à 5,000 \$;
- ◆ catégorie Maison ancienne : 2,500 \$ et moins.

Comme soutien à leurs démarches, ils peuvent se procurer, auprès de Sylvie Laneuville, le document décrivant l'APMAQ, ses réalisations, ses besoins, la visibilité qu'elle offre à ses partenaires.

Pour toute information sur cette activité, on peut communiquer avec Sylvie Laneuville, coordonnatrice ou s'adresser à Anita Caron, Monique Aubry, Réal Béland, Marcel Crépeau membres du comité de financement.

Nos coordonnées

*Amis et propriétaires de maisons anciennes du Québec (APMAQ)*

2050, rue Amherst, Montréal (Québec) H2L 3L8

Téléphone : 514-528-8444, Télécopieur : 514-528-8686

Courriel : [apmaq@globetrotter.net](mailto:apmaq@globetrotter.net), Site Internet : [www.maisons-anciennes.qc.ca](http://www.maisons-anciennes.qc.ca)

## Mise en valeur et diffusion du patrimoine

Anita Caron

Le numéro de *La Lucarne* du printemps 2008 informait d'une subvention obtenue conjointement par l'APMAQ et l'AQPI en vue de la tenue d'activités ayant pour objectif la mise en valeur, la sensibilisation et la formation en patrimoine. Ces activités offertes au grand public ont débuté en mars 2008 et se poursuivront sur le territoire de Montréal jusqu'en mars 2009.

En ce qui concerne l'APMAQ, les premières activités offertes dans ce cadre ont été les démonstrations présentées par des personnes ressources de l'École des métiers de la construction de Montréal sur la maçonnerie (1<sup>er</sup> mars), sur la charpenterie (29 mars), sur le plâtrage (19 avril). Dans le présent numéro de *La Lucarne*, Louis Patenaude rend compte de ces activités qui ont été très appréciées par les personnes qui y ont participé. Nous espérons, au cours de 2009-2010, être en mesure d'offrir, possiblement à Québec, d'autres formations de ce type.

L'AQPI, qui a obtenu, par ailleurs, une subvention pour la diffusion, en 2007-2008, du patrimoine montréalais, organise le 14 juin, une visite du complexe ferroviaire de la Gare Viger. Les membres de l'APMAQ intéressés à y participer pourront s'y inscrire.

C'est sous la responsabilité de l'APMAQ qu'aura lieu, samedi le 16 août, une conférence accompagnée d'une visite-terrain ayant pour objet la découverte du patrimoine résidentiel situé dans l'arrondissement immédiat du Carré Saint-Louis. La présentation et l'animation de cette activité seront assumées par Gérard Beaudet, directeur de l'Institut d'urbanisme et Prix Robert-Lionel-Séguin 2006.

Le samedi, 13 septembre, l'AQPI convie à une conférence de Denis Bureau, historien, permettant de s'initier, dans le cadre d'une exposition tenue au Centre d'histoire de Montréal, au patrimoine industriel du quartier environnant de ce musée.

Le samedi, 18 octobre, l'APMAQ et l'AQPI accueilleront conjointement, au musée du Château Dufresne, les personnes souhaitant se familiariser avec les caractéristiques des patrimoines industriel et résidentiel du quartier Hochelaga-Maisonneuve.

Le samedi, 15 novembre, l'AQPI propose une visite commentée de la collection historique de Bell Canada. Lise Noël, archiviste des collections, assumera cette présentation.

En février 2009, Clément Demers, architecte, urbaniste et Prix Robert-Lionel-Séguin 2007, a accepté de présenter, sous l'égide de l'APMAQ, une conférence illustrant de quelle façon la mise en valeur du patrimoine peut et doit contribuer à l'aménagement du bâti contemporain.

En mars 2009, David Hanna, directeur des programmes d'études supérieures en études urbaines de l'UQAM, assumera, sous les auspices de l'AQPI, une visite commentée des hangars et quais du Vieux-Port de Montréal.

Pour participer à l'une ou l'autre de ces activités, il est obligatoire de s'y inscrire à l'avance en communiquant avec Sylvie Laneuville, coordonnatrice de l'APMAQ et de l'AQPI.

Aucun frais n'est requis des membres de l'APMAQ et de l'AQPI, pour leur participation à ces activités. Des frais seront toutefois exigés des non-membres qui s'y inscriront.

Pour avoir de l'information sur l'une ou l'autre de ces activités ou pour s'y inscrire, on communique avec Sylvie Laneuville, coordonnatrice de l'APMAQ et de l'AQPI :

Téléphone : (514) 528-8444

Télécopieur : (514) 528-8686

Courriel : [apmaq@globetrotter.net](mailto:apmaq@globetrotter.net)

Des démarches sont présentement en cours pour l'organisation d'activités semblables pouvant être tenues en 2009-2010 dans la région de Québec ou dans d'autres régions. Nous accueillerons avec plaisir toute proposition d'activités visant la mise en valeur, la sensibilisation et la formation en patrimoine. Les activités assumées par l'APMAQ sont présentement sous la responsabilité d'un comité formé de Louis Patenaude, de Robert Bergeron et de moi-même.

L'ensemble du projet est géré par un comité formé de Lise Noël, présidente de l'AQPI, René Binette, directeur de l'Écomusée du fier monde et de moi-même. Sylvie Laneuville assure, en lien avec les deux organismes et sous la responsabilité du directeur de l'Écomusée la coordination des tâches reliées à ce projet.

Bienvenue à toutes les personnes intéressées à y participer et grand merci pour toute proposition de conférence, atelier, visite commentée pouvant contribuer à la sensibilisation et à la formation en patrimoine.

(Voir le calendrier en page 5.)



Lucarnes, rue Papineau à Montréal  
Photo: Marie Lise Brunel

## Travailler ensemble pour mieux rayonner

Lise Noël, présidente de l'Aqpi

C'est avec grand plaisir que nous apprenions au mois de janvier dernier que le ministère de la Culture, des Communications et de la Condition féminine du Québec approuvait le projet pilote novateur de l'Aqpi et de l'association Amis et propriétaires de maisons anciennes du Québec. Ce projet consiste à la mise en commun des ressources des deux organismes nationaux en patrimoine en vue de développer des activités de sensibilisation et d'éducation au patrimoine.

Les Amis et propriétaires de maisons anciennes du Québec (APMAQ) et l'Association québécoise pour le patrimoine industriel (l'Aqpi) profitent déjà depuis quelques années de services de permanence à l'Écomusée du fier monde. Pour développer leur mission respective, les deux organismes décident à l'été 2006 d'embaucher et de partager une ressource professionnelle pour la coordination et la promotion des activités existantes des associations.

Les deux organismes partenaires peuvent maintenant franchir une nouvelle étape :

- ◆ mettre en commun leurs ressources pour programmer et organiser des activités de mise en valeur, de sensibilisation et de formation en patrimoine ;
- ◆ expérimenter la mise sur pied de certaines activités conjointes.

Ce projet pilote novateur de trois ans présentera des activités diverses, telles que des conférences pour sensibiliser le grand public au patrimoine, des ateliers pour donner des informations pratiques à des personnes qui travaillent sur le terrain avec des éléments de patrimoine, ainsi que des formations pour les intervenants dans les réseaux.

Les membres de l'Aqpi et de l'APMAQ pourront ainsi prendre connaissance des activités organisées par les deux associations et bénéficier d'une entente de réciprocité concernant les tarifs des événements offerts.

A titre de présidente de l'Aqpi, je souhaite vous rencontrer en grand nombre lors de nos activités conjointes.

« L'Association québécoise pour le patrimoine industriel est une association à but non lucratif dont le rôle est de promouvoir l'étude, la connaissance, la conservation et la mise en valeur du patrimoine industriel au Québec.

Créée en 1988 par des historiens, des consultants, des fonctionnaires du ministère de la Culture et des Communications du Québec et des muséologues, l'Aqpi regroupe les professionnels et les personnes intéressées au patrimoine industriel. En plus d'organiser des congrès, des conférences et des visites de terrain, l'Aqpi publie un bulletin et collabore avec des organismes et des individus qui défendent le patrimoine industriel. Financée par le ministère de la Culture et des Communications du Québec, l'Aqpi sensibilise le grand public à l'importance du patrimoine industriel.

Source : <http://www.aqpi.qc.ca>

### Calendrier 2008 en bref

#### Mise en valeur et diffusion du patrimoine - Montréal

14 juin - AQPI  
Visite du complexe ferroviaire de la Gare Viger –

16 août - APMAQ  
Visite-terrain du Carré Saint-Louis  
Animation : Gérard Beaudet, directeur de l'Institut d'urbanisme et Prix Robert-Lionel-Séguin 2006

13 septembre - AQPI  
Conférence sur le patrimoine industriel du quartier environnant le carré d'Youville et le Centre d'histoire de Montréal  
Présentation : Denis Bureau, historien

18 octobre – APMAQ + AQPI  
Initiation aux patrimoines résidentiel et industriel du quartier Hochelaga-Maisonneuve  
Musée du Château Dufresne, rue Sherbrooke

15 novembre - AQPI  
Visite commentée de la collection historique de Bell Canada  
Présentation : Lise Noël, archiviste collections Bell

#### Noter que

- . La participation à ces activités est gratuite pour les membres de l'APMAQ et de l'AQPI
- . L'inscription est obligatoire, le nombre de places étant limité.

### Calendrier 2008 en bref

#### Contribution aux activités culturelles - municipalité de Sainte-Thérèse

7 et 14 octobre 2008 - APMAQ  
À l'invitation du Service des arts et de la culture de la Ville de Sainte-Thérèse, l'APMAQ offrira deux présentations ayant pour objet la restauration du patrimoine domiciliaire. **Ronald Du Repos**, Prix Thérèse-Romer 2006 et membre du Conseil de l'APMAQ, décrira, le 7 octobre, les travaux assumés pour la restauration de sa maison de Saint-Joseph-du-Lac. Le 14 octobre, il offrira un atelier sur les différentes étapes d'une restauration domiciliaire. Pour information, on s'adresse à Francine Clément : [fclement@ville.sainte-therese.qc.ca](mailto:fclement@ville.sainte-therese.qc.ca)  
Téléphone (450) 434-1094  
On pourra se procurer des billets à compter du 15 août 2008.  
Coût : 10, \$ pour chaque activité.

**H**éritage Montréal, le Musée McCord et le Conseil Shia Imanin Ismaili de S. A. le prince Agha Khan pour le Canada ont été, du 1er au 13 avril, les hôtes de l'exposition itinérante intitulée *Programme des cités historiques* présentée par le Trust Agha Khan pour la culture.

L'APMAQ a été invitée au symposium d'une demi-journée tenu dans ce cadre, le 3 avril dernier. Des représentants du Trust, responsables de projets, de même que des conférenciers canadiens, Dinu Bumbaru, Clément Demers, Robert Koffend et Jacques Bénéard, ont tour à tour pris la parole.

L'Agha Khan, chef religieux des ismaéliens, adeptes d'une secte du chiisme musulman, poursuit en pays musulmans une action philanthropique connue internationalement depuis longtemps. Il a établi cependant des conseils dans différents pays dont le Canada qui a été choisi en raison de son caractère pluraliste, a-t-on expliqué aux participants.

Les projets mis en oeuvre s'inspirent d'un idéal de tolérance et de partage et visent à l'amélioration des conditions de vie des populations dans la mesure où ils comportent une dimension pédagogique et constituent en même temps un moteur de développement économique.

Une restauration sera l'occasion de retrouver une technique de travail en voie de disparition et de l'enseigner tout en la revalorisant. La transmission des savoirs se fait sur les chantiers. Ainsi, une mosquée construite au Mali selon les techniques anciennes a eu pour effet de réconcilier des artisans avec la construction de terre.

Le Caire, comme on sait, est une mégapole surpeuplée où l'évasion vers la campagne constitue un défi insurmontable. La

Fondation de l'Agha Khan a créé, à partir d'une décharge publique où s'étaient accumulés des débris de construction, un parc qui, aujourd'hui, constitue un poumon pour la ville. La montagne de débris a été recouverte d'une membrane et puis, de terre et de verdure. L'endroit est irrigué par une canalisation le reliant au Nil. La fréquentation des lieux est rapidement entrée dans les moeurs; on compte maintenant 1 500 000 visiteurs par an et le projet a généré entre 350 et 400 emplois attribués aux résidents du quartier. On y envisage même la construction d'un musée.

Ce projet, à première vue de nature purement urbanistique a eu des incidences positives sur le patrimoine bâti. En effet, grâce à ce «balcon» ouvert à tous et offrant une vue unique sur les anciens quartiers, les Cairotes ont renoué le contact avec leur ville et repris conscience de leur patrimoine. Il en résulte un souci accru de sauvegarde et de mise en valeur des bâtiments historiques. Une expérience analogue est en cours au Mali.

Les différents exposés ont fait apparaître des similitudes dans la problématique patrimoniale en dépit d'écart géographiques et culturels importants. Une conception étroite de la modernité et du développement qui fait fi de la culture et qui vise le profit à court terme, la collusion entre milieux politiques et milieux d'affaires, l'incapacité de percevoir le patrimoine comme un facteur de développement économique et social sont des obstacles universels.

Les expériences canadiennes relatées au cours du symposium ont illustré, comme les projets de la Fondation Agha Khan, que c'est par un processus d'intégration entre l'existant et le nouveau qu'on arrive à un développement humain durable.

---

## FORMATION OFFERTE PAR LA FSHQ À SES MEMBRES

Bref compte-rendu d'une journée de formation fort enrichissante

*Marie Lise Brunel*

Se tenait le, 29 mars dernier, une journée de formation organisée par la table de concertation de Montréal de la *Fédération des sociétés d'histoire du Québec* (FSHQ).

L'avant-midi a été consacré aux trois thématiques suivantes :

- ◆ Rôles et responsabilités des administrateurs de sociétés d'histoire, de généalogie et de patrimoine.
- ◆ Financement des organismes à but non lucratif.
- ◆ Protection du patrimoine par les règlements municipaux.

L'après-midi, quatre ateliers ont été offerts en simultané :

- ◆ Table ronde sur le recrutement de bénévoles actifs. Comment pallier l'essoufflement des bénévoles? Les participants à l'atelier ont été invités à identifier de nouvelles stratégies de recrutement de bénévoles actifs et surtout, des moyens pour les garder longtemps.

- ◆ Atelier sur la communication et les médias. — Présentation de modèles de communiqués, d'astuces et de trucs pouvant aider à la promotion et à la diffusion de dossiers importants à défendre auprès de la population et des médias.

- ◆ Discussion sur la place des sociétés d'histoire à l'école. — Comme il faut penser à la relève, il s'agit de trouver des moyens d'aider les enseignants en histoire du secondaire et même les enseignants du primaire à la création d'activités passionnantes en histoire locale afin de donner aux jeunes le goût de découvrir leur histoire et de garder cet intérêt intact une fois adultes.

Différents aspects de l'interprétation historique (exposition de musée et randonnée de quartier) ont été discutés : les qualités d'une bonne interprétation historique, le rôle des costumes d'époque dans les visites guidées et la question de l'interprétation dans le sens de «jouer la comédie» pour intéresser les jeunes.

## Restauration et mise en valeur

### PROGRAMME NOVATEUR POUR LA RESTAURATION DES PETITS PATRIMOINES

*Agathe Lafortune*

#### *L'exemple du Kamouraska*

Un nouveau programme a été lancé en avril dernier s'adressant aux propriétaires des dix municipalités du KAMOURASKA : Kamouraska, La Pocatière, Mont-Carmel, Rivière-Ouelle, Saint-André, Saint-Denis, Saint-Germain, Sainte-Hélène, Saint-Pacôme et Saint-Pascal.

Il s'agit d'une initiative fort intéressante au plan de la sauvegarde et de la mise en valeur du patrimoine rural de la région du Bas-Saint-Laurent.

#### *Conserver les petits patrimoines*

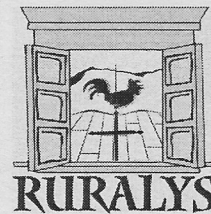
Par petits patrimoines, on entend les bâtiments secondaires construits avant 1950 dont la fonction est autre que résidentielle. On retrouve, par exemple, les laiteries, fours à pain, hangars, fournils, caveaux à légumes, écuries, poulaillers, clôtures de perche... ainsi que les ornements de paysage tels que les croix de chemin et les calvaires<sup>1</sup>.

#### *Fonctionnement du programme*

L'élaboration du programme est l'aboutissement d'une initiative de RURALYS — le Centre d'expertise sur le patrimoine rural — qui a réalisé l'inventaire architectural des petits patrimoines de la région. La gestion du programme de restauration et de mise en valeur de ce patrimoine relève cependant de la MRC de Kamouraska. Le financement du projet est assuré par les municipalités, la MRC et quelques partenaires. Ces derniers fournissent deux tiers du budget, tandis que l'autre tiers est assumé par les propriétaires. L'enveloppe budgétaire globale s'élève à 78 500 \$. Un comité de sélection examine et sélectionne les demandes.

#### *Admissibilité*

Dans leur demande d'aide, les propriétaires doivent fournir une liste des travaux à faire et des matériaux à utiliser, un estimé des



coûts, des photos ainsi que des plans et croquis si requis. Seuls les travaux de réparation ou de restauration des composantes d'origine sont admissibles. Ils peuvent concerner les fondations, les revêtements de murs, la toiture, les portes et les fenêtres.

#### *Objectif du programme*

L'objectif du programme est d'assurer la conservation et la mise en valeur des dépendances agricoles et domestiques de la MRC, celles-ci étant considérées comme un élément important du paysage et un atout au plan de l'affirmation du caractère particulier de la région. L'histoire de la Côte-du-Sud et du Kamouraska se reflète dans son patrimoine agricole et dans ses paysages. La connaissance de cette histoire et la mise en valeur des différentes ressources propres au territoire apportent des retombées économiques tout en suscitant la fierté et le développement de l'identité culturelle.

#### *Mise en oeuvre*

La mise en œuvre du programme est le fruit d'une collaboration de RURALYS, de la MRC de Kamouraska et de partenaires financiers : Association touristique régionale du Bas-Saint-Laurent (ATR), Conférence régionale des élus du Bas-Saint-Laurent dans le cadre de l'entente spécifique sur la valorisation et le développement des arts et de la culture du Bas-Saint-Laurent — volet patrimoine — et le Centre local de développement du Kamouraska (CLD).

*Source* : Dominique Lalande, directrice générale – Ruralys et Jeanne Maguire, agente culturelle - MRC de Kamouraska.

1. Pour en savoir plus sur les petits patrimoines, on peut consulter le site Internet de Ruralys [www.ruralys.org](http://www.ruralys.org)

### Sondage sur les assurances

#### *Appel aux propriétaires de maisons anciennes*

Avant d'entreprendre l'élaboration d'un modèle de police d'assurance pouvant protéger de façon adéquate les maisons anciennes, nos partenaires actuels dans ce dossier : un grossiste en produits d'assurance et une compagnie nationale spécialisée dans les risques dits « non standards », souhaitent que l'APMAQ effectue un sondage auprès de la clientèle visée.

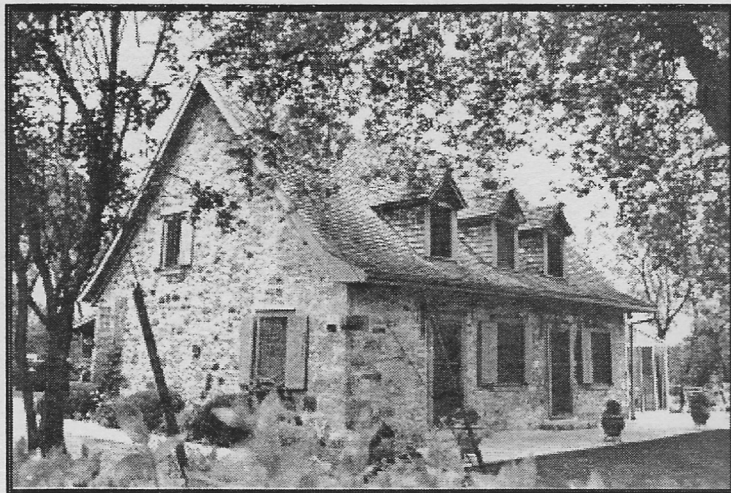
Un questionnaire préparé par le comité d'assurances sera donc acheminé aux membres de l'APMAQ (joint à ce numéro de *La Lucarne*) et diffusé sur le site Web de l'Association.

Nous comptons que de très nombreux propriétaires de maisons anciennes, membres ou non de l'APMAQ, se feront un devoir d'y répondre dans les meilleurs délais.

Merci à l'avance pour cette importante contribution.

## La maison Renault de Mascouche

Jean-Claude Couti, Société de développement et d'animation de Mascouche (SODAM) Volet Patrimoine



La maison Renault<sup>1</sup>

### Son histoire

Construite entre 1738 et 1740, la maison Renault, située au 1162 de la rue Renaud à Mascouche, témoigne encore aujourd'hui de l'héritage de Michel Renault, l'un des premiers bâtisseurs de Mascouche. C'est la plus ancienne maison de la couronne Nord de Montréal.

Né en 1703 à Charlesbourg, Michel Renault s'installe sur la Côte de Lachesnaye pour y faire du " négoce " entre Québec et le Bout de l'île de Montréal. Il s'y marie en juillet 1731 à Élisabeth Rochon et partage une maison avec la famille du chirurgien Jacques Perreault.

Avec la venue des premiers enfants, la demeure est devenue trop petite pour y loger les deux familles. Le 1er mai 1736, Michel Renault acquiert de Toussaint Vaudry une terre de vingt-cinq arpents de profondeur faisant front sur la rivière Mascouche sur quatre arpents, dont un est défriché. C'est le centre actuel du Vieux-Mascouche partant au sud du parc Gilles-Forest, s'étendant d'ouest en est du collège La Mennais au pont Le Gardeur, et s'étirant au nord jusqu'au boulevard Bourque.

Une quinzaine de familles vit sur la Côte Saint-Jean-Baptiste alors que la population de la Nouvelle-France est moindre que celle de Mascouche aujourd'hui. La paroisse ne sera ouverte que 14 ans plus tard.

Signature de Michel Renault<sup>2</sup>

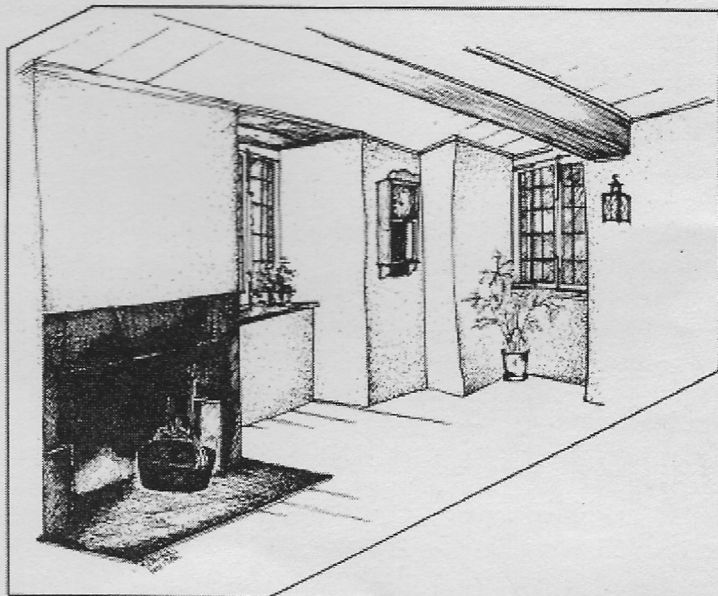
À l'époque, la plupart des maisons de campagne étaient en bois. Fils de maçon, Michel Renault sait ce qu'il veut et comment s'y prendre. Il bâtit la sienne à proximité d'un ruisseau aux eaux limpides. Ce sera une grande demeure avec un carré de pierres et de moellons, d'environ trente-trois pieds de long en façade sur vingt-huit de large.

Aidé par ses jeunes frères Joseph et Charles-François, venus le rejoindre à Lachenaie, Michel Renault taillera lui-même les pierres d'angle ou d'encoignure des murs de 26 à 34 pouces d'épaisseur.

L'assemblage de la charpente sera confié à un maître-charpentier : les trois poutres portantes seront retenues à la maçonnerie par des esses que l'on pourra voir de l'extérieur.

Toutes les baies principales à deux battants compteront dix carreaux chacun, protégées par des contrevents à panneaux : deux châssis du côté est et un autre sur chacun des autres murs. À l'avant, une première porte et, une deuxième à l'arrière cachée par un tambour l'hiver, viendront compléter les ouvertures du rez-de-chaussée.

Une échelle de meunier permettra d'accéder aux combles servant de grenier et de remise. Ceux-ci seront faiblement éclairés par une petite fenêtre à ventaux du côté nord-est. Sur le mur opposé, une poulie sera fixée pour monter le grain, au linteau d'une petite porte de même dimension que la fenêtre.



Intérieur de la demeure après la restauration<sup>3</sup>

Compte tenu de la grandeur de la maison, deux grands âtres intégrés au mur de la maçonnerie se feront face. L'intérieur des cheminées sera vaste, difficile à encrasser par la suie pendant un seul hiver et fera office de « boucanière à viande ». Non loin, une armoire encastrée à la muraille gardera au frais, quelle que soit la température extérieure, les aliments de première nécessité. Les murs intérieurs seront blanchis au lait de chaux.

Une fois le bâtiment principal construit, il faudra songer à ériger toutes les autres dépendances : l'étable, la laiterie, le hangar à bois, le caveau de légumes, le four à pain et les inévitables latrines. Il ne sera pas nécessaire de creuser un puits puisqu'un ruisseau où coule une eau claire et limpide est à quelques dizaines de pieds de la maison.



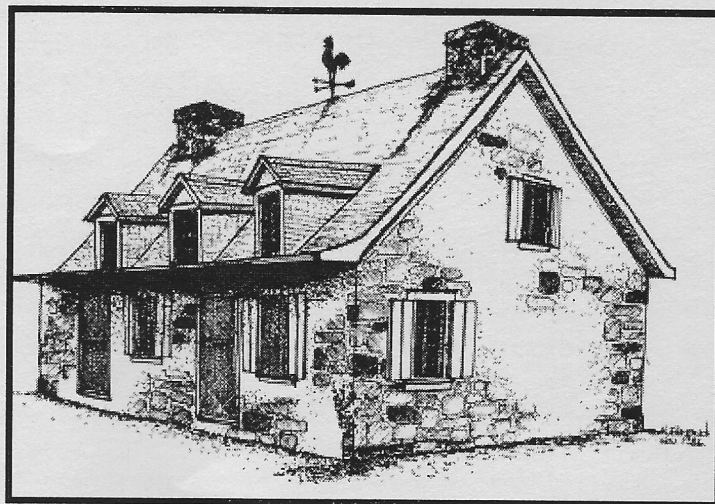
## De génération en génération

La construction se termine en 1740 et sept générations de Renaud s'y succéderont. La demeure ancestrale évoluera selon le besoin de ceux qui l'occuperont. En 1822, on ajoutera une deuxième porte à l'avant et trois lucarnes seront percées sur le toit pour transformer le grenier en chambres. Dorénavant, le fils aîné et sa famille pourront partager plus adéquatement la chaumière avec celle de ses parents vieillissants.

C'est en janvier 1926 que les Renaud quittent définitivement l'humble bâtisse plus que centenaire. Depuis, plusieurs autres mascouchois y ont résidé : les Allard, Forest, Nantel, Morin, Dupuis et Gibouleau. Ces multiples transactions ont abouti au démembrement de la terre de Michel Renault. Quant à la vieille maison, elle a été plusieurs fois rénovée.

En 1973, les nouveaux propriétaires, Laurent Girouard et sa conjointe, Astrid Lefebvre, lui redonneront son caractère d'autrefois en la restaurant d'après une photo de famille prise le 13 juillet 1885 (photo ci-dessous).

Vers 1988, Jocelyn Pelletier et Christiane Noël l'achètent et la revendent en 1992 au notaire Julien Mackay. Ce dernier, membre de l'APMAQ, et son épouse, Monique Lapierre, ont poursuivi jusqu'à aujourd'hui la restauration dans le respect de ses principales caractéristiques et des exigences du confort actuel.



La maison Renault après la restauration de 1973 <sup>4</sup>

Le grand terrain qui entoure la propriété ancestrale et le ruisseau qui le borde ont été réaménagés le printemps dernier. Bien que situé en plein centre-ville de Mascouche, le nouvel aménagement avec ses arbres et ses jardins fleuris redonne à la maison Renault ses allures de résidence de campagne.

Michel Renault n'a pas à craindre pour l'avenir de son héritage : sa demeure qu'il a voulue solide est entre bonnes mains et durera bien encore un autre 265 ans!



Devant la maison Renault, au mariage d'Octave Renaud et Angéline Perreault, une descendante du chirurgien Perreault de Lachenaie. <sup>5</sup>

**LA MAISON RENAULT**, Société d'histoire de la région de Terrebonne, Collection Notre patrimoine régional, numéro 5, Mascouche, décembre 1986, ISBN 2-92008-10-2, 48 pages, illustré, cartes, tableau généalogique, 22 cm

Le livret est disponible pour consultation, entre autres, à la collection nationale de la Grande Bibliothèque de la BANQ de Montréal (929.20971 R396c 1986) ainsi qu'aux bibliothèques municipales de Mascouche et de Terrebonne.

Quelques copies sont encore disponibles en s'adressant directement à l'auteur :

Téléphone : 514-355-9556

Courriel : [jccoutu@videotron.ca](mailto:jccoutu@videotron.ca)

<sup>1</sup> Collection Julien Mackay, 29 mai 2000

<sup>2</sup> Signature de Michel Renault lors de la vente d'un lopin de terre par le curé Lacombe de Lachenaie, le 28 mai 1734, devant le notaire royal B. Jenvrin-Dufresne

<sup>3</sup> et <sup>4</sup> Croquis réalisés par Manon Renaud, novembre 1986

<sup>5</sup> Collection Hubert Renaud

# LES DÉMONSTRATIONS SUR LES TECHNIQUES TRADITIONNELLES DE CONSTRUCTION

Louis Patenaude

On se souvient que le colloque sur la formation aux techniques traditionnelles de construction domiciliaire tenu en novembre dernier (voir *La Lucarne*, printemps 2008) comportait une suite sous la forme de trois «démonstrations» ayant pour but d'approfondir et d'illustrer les exposés faits dans ce cadre par les enseignants de l'École des métiers de la construction de Montréal. Ces démonstrations ont eu lieu le 1er mars, sur la maçonnerie et le briquetage, le 29 mars, sur la charpente et le 19 avril, sur le plâtrage.

Les enseignants de l'École qui avaient participé au colloque de novembre ont animé les trois sessions.

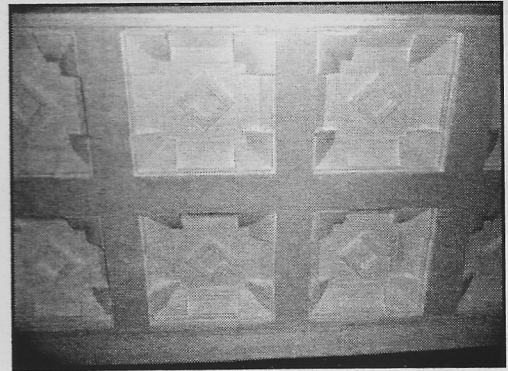
Il ne s'agissait pas, pour les participants, de maîtriser en quelques heures des techniques que des professionnels mettent des années à acquérir. Comme pour le colloque, l'objectif poursuivi était plutôt d'amener les propriétaires de maisons anciennes, engagés dans une restauration, à mesurer le défi qui se pose à eux. Les démonstrations, en effet, leur ont permis de mieux comprendre ce à quoi ceux-ci peuvent s'attendre et à les mettre en garde contre les risques et les erreurs possibles.

Dans les trois cas, on a dû refuser des demandes d'inscription et la question de savoir où s'adresser pour trouver une main-d'oeuvre compétente en restauration est revenue constamment. C'est un signe que la demande pour la compétence en savoirs traditionnels existent bel et bien et qu'il n'est pas aisé d'y trouver réponse.

Cette activité, ouverte au grand public, s'inscrit au coeur de la mission de l'APMAQ en ce qui a trait au développement des connaissances en matière patrimoniale. Le succès remporté, les fiches d'évaluation remplies par les participants à l'issue de chaque session en font foi, nous invite à poursuivre dans cette voie.

Les trois illustrations qui accompagnent cet article donnent une idée des exemples proposés aux participants lors de la démonstration sur le plâtrage.

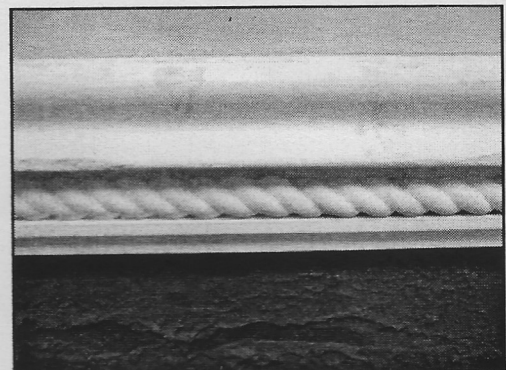
L'APMAQ exprime sa reconnaissance à l'École des métiers de la construction de Montréal, à son directeur et aux enseignants pour leur excellente collaboration.



Plafond  
Photo: Micheline Fecteau



Applique murale  
Photo: Micheline Fecteau



Cimaise  
Photo: Micheline Fecteau

## Visite à Deschambault - dimanche 13 juillet 2008

Responsables: Jean-Marie Du Sault, Donald Vézina et Réal Béland

### ACTIVITÉS 2008

#### **Dimanche le 18 mai**

Visite à Cap-Santé

Responsable : Réal Béland avec la collaboration de messieurs Lavoie et Gauthier.

#### **Dimanche le 15 juin**

Visite à St-Isidore-de-Beauce

Responsables : Robert Bergeron et Pierre Martel avec la collaboration des autorités municipales.

#### **Dimanche le 13 juillet**

Visite à Deschambault

Responsable : Réal Béland avec la collaboration de Jean-Marie Du Sault et de Donald Vézina

#### **Dimanche le 24 août**

Visite à L'Acadie

Responsable : Réal Béland avec la collaboration de Paul Bourget

\*

#### **Congrès annuel**

**Magog , 3, 4 et 5 octobre 2008**

Responsable: Réal Béland en collaboration avec Sophie Charbonneau, agente de développement à la MRC de Memphrémagog.

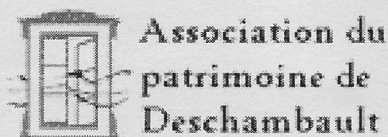
« Dans Portneuf, un air de famille caractérise l'architecture. Les maisons — dont certaines sont parmi les plus anciennes du Québec — sont faites en pierre calcaire, un matériau abondant dans le sous-sol de cette région, notamment à Saint-Marc-des-Carières et à Neuville. On retrouve à Deschambault, à Cap-Santé et à Neuville de nombreux bâtiments des XVII<sup>e</sup> et XVIII<sup>e</sup> siècles aux murs montés en moellons grossièrement équarris, coiffés de toits pentus, massés autour de très anciennes places d'église, ou disposés le long de l'ancien chemin du Roy. »

C'est ainsi que l'ethnologue et historien de l'art, Yves Laframboise, décrit l'architecture portneuvoise dans *Villages pittoresques du Québec. Guide de charmes et d'attraits*, LES ÉDITIONS DE L'HOMME, 1996, p.162 et ss.

« Parmi les municipalités de la région, celle de Deschambault-Grondines est reconnue pour la qualité de son patrimoine architectural et l'état de conservation des édifices qu'il compte. Les gens qui occupent le territoire depuis la Nouvelle-France ont dessiné le paysage; l'histoire de ceux qui sont engagés dans la sauvegarde et la mise en valeur de ce patrimoine culturel, tant matériel qu'immatériel d'ailleurs, s'inscrit encore, quotidiennement, dans le tissu social qui maintient bien vivante la petite collectivité. »

Née en 1999 de la fusion de la Société du Vieux Presbytère (1970) et de la Corporation du Moulin de la Chevrotière (1975), l'Association du patrimoine de Deschambault regroupe de fervents défenseurs du patrimoine culturel dont les actions novatrices ont d'importantes répercussions sur le développement de leur municipalité, un développement que l'on peut certainement qualifier de durable. Les membres de l'Association sont heureux d'accueillir l'APMAQ à Deschambault-Grondines, de lui parler de leur patrimoine et de décrire les projets en cours.

Bernard Tousignant, président  
Association du patrimoine de Deschambault

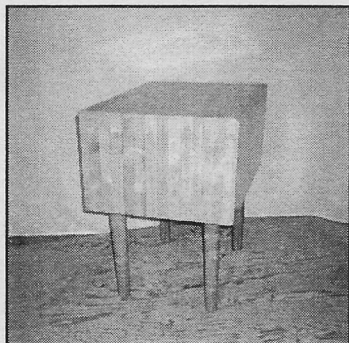


Association du  
patrimoine de  
Deschambault

Heure et lieu de rencontre pour la visite:  
11 heures, Édifice Benoît  
106, rue de la Salle  
Deschambault



Moulin de La Chevrotière - Deschambault  
Site web Conseil de la culture des régions du  
Québec et de Chaudière-Appalaches



### À vendre

Banc de boucher 24' X 30'  
ayant toujours servi comme parure  
800\$ (à discuter)

Info. : (418) 872-2113  
Murielle.samson@videotron.ca

## Visite à L'Acadie, dimanche 24 août 2008

Responsable, Réal Béland avec la collaboration de Paul Bourget.

L'Acadie fait partie depuis 2001 de la ville de Saint-Jean-sur-Richelieu et est considérée comme l'une des plus anciennes paroisses du Haut-Richelieu. Dès la seconde moitié du XVIII<sup>e</sup> siècle, l'arrivée par grappes successives, à partir de 1763, d'exilés acadiens a accentué le défrichement des terres fertiles de la vallée incluant ce secteur. L'Acadie, qui possède un noyau villageois bien conservé, est particulièrement riche du point de vue patrimonial. Le grand nombre de maisons ancestrales et la fierté de certains de leurs propriétaires en font un haut-lieu du patrimoine architectural au Québec.

L'ensemble architectural composé de l'église, du presbytère et de la maison du bedeau forme un lieu historique unique au Québec. Parmi les bâtiments qui feront l'objet de la visite, il y aura, entre autres, l'église (1801) et sa sacristie, le presbytère (1822), la maison de pierre (circa 1840) de Francine Gagnon et Paul Bourget, la maison de pierre (1867) de Gisèle et Jean-Marie Gaillot et la maison de bois ainsi que l'atelier de Jean-Guy Desnoyers, ébéniste.

Les membres sont conviés, pour 11 heures, au presbytère de L'Acadie situé sur le chemin du Clocher non loin du chemin du Grand-Pré.

Si la température le permet, le pique-nique aura lieu à l'extérieur; le presbytère pouvant servir de refuge en cas de pluie. Un casse-croûte est à proximité, au village.

### Trajets possibles

Du boul. Tachereau à La Prairie, prendre Chemin Saint-Jean, puis Chemin du Grand-Pré à droite et puis Chemin du Clocher à droite.

*Autre itinéraire:* Autoroute 30, sortie Saint-Jean-sur-Richelieu/ La Prairie vers Chemin Saint-Jean, puis à gauche sur Chemin du Grand-Pré et à droite sur Chemin du Clocher.

*Note :* Google Maps sur Internet permet de personnaliser son itinéraire.



Maison et atelier de l'ébéniste Desnoyers  
(Photo : Réal Béland)



Maison Gagnon-Bourget (Photo : Paul Bourget)

Maison en pierres de 30X30pi. avec cheminées en chicanes, esses prises dans les murs et évier de pierre sous une fenêtre. Acquis par ses actuels propriétaires en 1972, cette maison a été construite vers 1840. La cuisine d'été est en pièces sur pièces. Elle date d'environ 1880. Déménagée de Sainte-Sabine en 1977, elle a été aboutée à la maison de pierre. L'ensemble de la propriété comprend en tout six bâtiments : la maison de ferme avec sa cuisine d'été et la remise adjacente (voir la photo), une grange à foin, une étable et une grainerie.

Travaux récents : toitures en tôles pincées, réfection de la maçonnerie, isolation du solage extérieur et remplacement du champ d'épuration et aménagement d'un étang baignade entre la maison et la rivière L'Acadie.

Pour en savoir plus et pour discuter avec les propriétaires, Francine et Paul, les membres de l'APMAQ sont invités à se rendre à L'Acadie le dimanche 24 août.

### Invitation aux Fêtes patrimoniales de l'Acadie

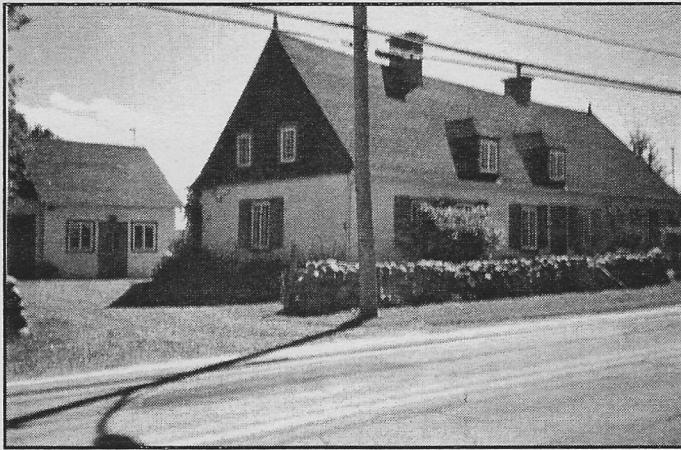
Par la voix de Paul Bourget, membre de l'APMAQ de la première heure, L'Acadie vous invite à participer aux *Fêtes patrimoniales de L'Acadie* qui se tiendront, au cœur du village, les vendredi 1<sup>er</sup>, samedi 2 et dimanche 3 août 2008. Pour une septième année consécutive, les organisateurs des Fêtes ont élaboré une programmation originale à saveur patrimoniale et culturelle.

Pour en savoir davantage, visitez le site web suivant :

<http://www.lacadiehautrichelieu.com/>

L'histoire de l'Acadie est intimement liée à celle des Acadiens et au Grand Dérangement de 1755. De retour d'exil, vers 1764, plusieurs Acadiens sont venus s'établir à L'Acadie. Ce village historique — qui fait maintenant partie de Saint-Jean-sur-Richelieu — est situé en Montérégie à une trentaine de minutes du pont Champlain. L'Acadie est un des plus beaux villages du Québec.

**Maison ancestrale à vendre par le propriétaire**

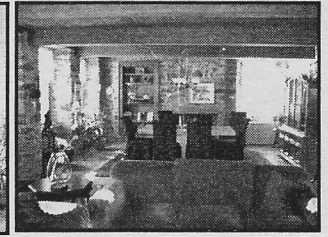


Joyau du patrimoine immobilier de Cacouca / Rivière-du-Loup

Maison de pièces sur pièces datant de 1830 et conservée presque dans son état d'origine. Terrain 160' X 200' (32 000 p.c.), à proximité du fleuve, garage, remise. Superficie de la maison : 62' X 26' (1612 p.c.) 11 pièces : 1 cuisinette, 1 salle à manger avec foyer, 1 salon avec foyer, 1 bureau, 1 salle de bain, 1 vestibule. À l'étage, 5 chambres à coucher, 1 salle de bain.

Information : Lorraine Daneau  
carlo13 @videotron.ca 1 (418) 860-2122

**LA PRAIRIE  
MAGNIFIQUE ANCESTRALE (1792)**



- \* **rénovée, 55 X 34,**
- \* **sur un terrain de 73,164 P.C., vastes pièces ensoleillées,**
- \* **grande salle de bains avec bain podium**
- \* **3 c.a.c. + mezzanine + boudoir, pl. lattes + céramiques,**
- \* **garage, etc. Zonage agricole.**

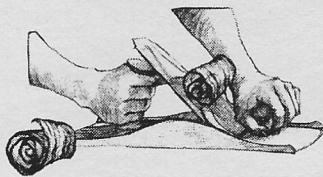
**EXCEPTIONNELLE À VOIR ABSOLUMENT  
MLS# 1416507**

**Marcel Raymond**  
Agent immobilier affilié 450-449-4949  
ou (sans frais) 1-877-772-4949

**Royal LePage Tradition**  
Courtier immobilier agréé  
Franchisé indépendant et autonome de Royal LePage

**Ebénisterie  
Pelletier & fils**

Gardien du patrimoine depuis 1890



Balcons,  
portes, fenêtres  
et projets spéciaux.

Bois ouvré dans le respect  
de la tradition.



2995 chemin des Patriotes  
Saint-Ours, QC J0G 1P0  
(450) 785-2822  
www.ebenisteriepelletieretfils.com



**Couvre Toit DR Inc.**

Durabilité, qualité, sécurité

Plus de 20 ans  
d'expérience

Estimation gratuite  
Garantie main-d'oeuvre  
Assurances complètes

www.couvretoidr.com

**URGENCE 24H**

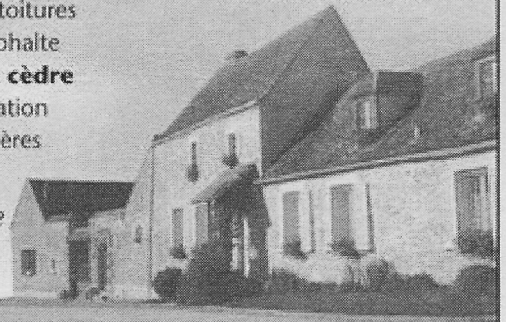
**Nouveau!**

Membrane élastomère à froid  
- Sans odeur  
- Sans danger pour le feu

- Tous types de toitures
- Bardeaux d'asphalte
- **Bardeaux de cèdre**
- Imperméabilisation
- Protège-gouttières

Travail effectué  
par le propriétaire

Licence RBQ :  
8304-2705-06



RIVE-NORD

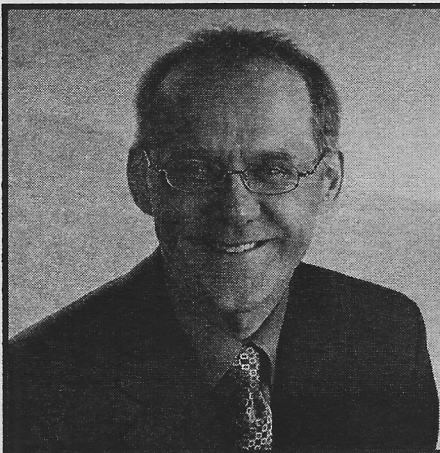
RIVE-SUD

**802-1091**

**882-3712**

30, boul. René-Lévesque, Québec

978, ch. Bord de l'Eau, St-Henri-de-Lévis



au service des  
**ANCESTRALES**  
 Maisons Anciennes et d'apparence ancienne

**André Chiasson**

Agent immobilier affilié

**ROYAL LEPAGE**

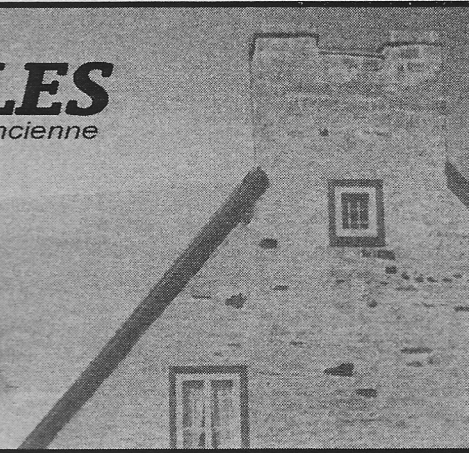
**Inter-Québec**

COURTIER IMMOBILIER AGRÉÉ

Franchisé indépendant et autonome de Royal LePage

**(418) 622-7537**

achiasson@andrechiasson.com  
 www.andrechiasson.com



**VILLAGE DE PORTNEUF**



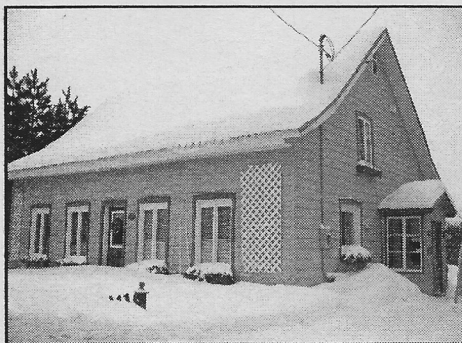
Grande maison restaurée de style Second Empire, toit en tôle et cuisine d'été. 3 chambres à l'étage, combustion lente au salon, grand terrain paysager, terrasse en pierre, beaucoup d'arbres et fleurs. Beau quartier.

**STE-ANNE-DE-LA-PÉRADE**



Maison très éclairée, avec grande fenestration. De beaux plafonds à caissons, 3 chambres à coucher, un grand sous-sol. La plomberie, l'électricité et le système de chauffage sont récents. Restauration selon l'esprit du bâtiment. UNE BELLE MAISON.

**SAINT-RAYMOND**

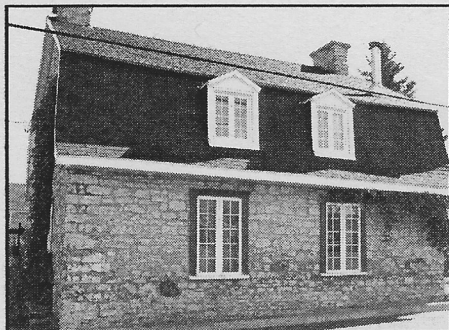


Plusieurs plafonds à caisson, 3 chambres à coucher, plusieurs planchers d'origine. Aucun voisin arrière, grand terrain, grange. Bien située pour activités plein air et à quelques minutes de la ville.

**SAINT-RAYMOND**



IMPECCABLE! Chaleureuse, charmante et champêtre. Architecture du début du 20e siècle d'inspiration de la Nouvelle-Angleterre. Murs et plafonds en lattes de bois. Grand terrain.

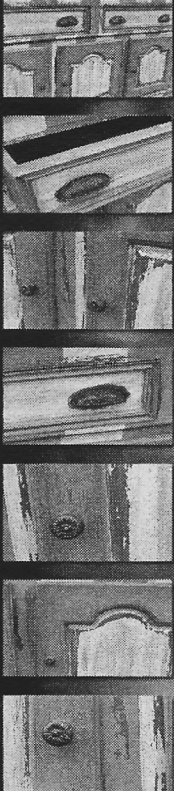


**BEAUPORT**

3 niveaux, 4 chambres, 2 salles de bain, bain sur pattes, garage 20X24, aménagement paysager. 4 côtés pierre. Superbe maison dans secteur paisible. La campagne en ville.

# Carrefour des petites annonces

www.atelierduvieuxpin.com



**L'Atelier du vieux pin**

- \* Séminaire sur la finition à l'ancienne niveau 1 et 2
- \* Meubles peints à l'ancienne
- \* Reproduction de meubles d'époque
- \* Produits de finition et quincaillerie décorative
- \* Magasin en ligne

**PROPOSEZ-MOI UNE IDÉE. JE LUI DONNERAI VIE**

514.886.9121 et 450.799.0080  
5255 rue des Seigneurs Est  
Saint-Hyacinthe, Québec  
Sortie 138 Aut. 20  
www.atelierduvieuxpin.com

Conception Création web.com

**COUPE-FROID LAPOINTE INC.**  
*une expertise, une renommée !*



Profitez de notre expérience de plus de 35 ans dans le domaine des coupe-froid pour vos portes et fenêtres.

Quelques unes de nos réalisations :

- Maison Henry Stuart • Maison Chevalier • Édifice Honoré Mercier (bureau du premier Ministre) • Assemblée Nationale (Salon Bleu)
- Manoir Mauvide-Genest

1005 Boulevard Des Chutes, Beauport (Québec), G1E 2E4  
Téléphone/fax : (418) 661-4694

Courriel : cflap@sympatico.ca  
web : www.coupe-froid.com  
Licence RBQ : 2732-1165-36



**Restauration maison ancienne**

Maçonnerie traditionnelle

Taillage de pierre

Fenêtres et portes de bois

Bardeaux de bois

Foyer et cheminée

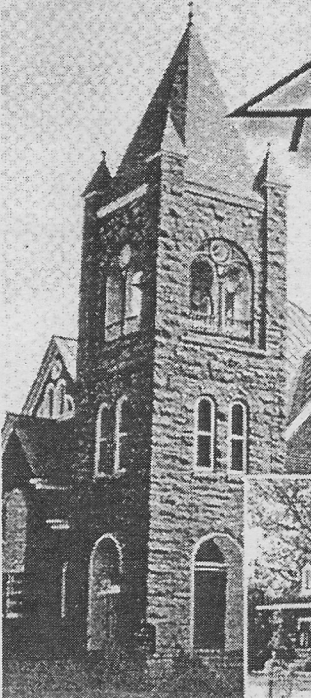
**Maître d'oeuvre:**

- Lester Toupin  
maçon fumiste
- Donald Ouellet  
charpentier
- Marc St-Pierre  
ébéniste porte et fenêtre


**www.lesartisansdufjord.com**  
**(418)675-1399**  
328 rue du Quai, Ste-Rose-du-Nord

LES ARTISANS  
DU FJORD

**LES TOITURES TOLE-BEC INC.**



Toitures traditionnelles à baguettes à joints debouts à la canadienne  
Cuivre  
Acier pré-peint  
Ardoise



1212 Tellier, Saint-Vincent-de-Paul, Laval  
**(450) 661-9737** Site Internet : **tole-bec.com**

La publication d'annonces publicitaires dans La Lucarne ne constitue, en aucune façon, une recommandation des personnes et des entreprises qui y proposent leurs services. Il serait cependant opportun que toute personne souhaitant faire appel aux services d'une entreprise demande qu'on lui fournisse des références quant à ses réalisations antérieures.



# Amis et propriétaires de maisons anciennes du Québec

## APMAQ — Association à but non lucratif fondée en 1980

Le ministère de la Culture et des Communications apporte un appui financier au fonctionnement de l'Association

### APMAQ - Congrès à Magog-Orford

3, 4 et 5 octobre 2008

Le congrès annuel de l'APMAQ se tiendra cette année dans la région de l'Estrie à Magog et à Orford, les 3, 4 et 5 octobre 2008. Ce congrès est organisé en collaboration avec la MRC de Memphrémagog.

«Le vaste territoire de la MRC offre un portrait très complet des multiples styles, tendances et courants architecturaux qui ont influencé l'élaboration du cadre bâti de la région. Compte tenu de la proximité des États-Unis et du fait qu'une bonne proportion des colonisateurs étaient originaires de ce pays, l'architecture de la MRC demeure largement tributaire des différents courants architecturaux états-uniens, influences auxquelles se sont mêlés la tradition «québécoise» et les styles d'origines diverses. Cette mixité constitue une intéressante particularité régionale à faire connaître et à mettre en valeur.» Claude Bergeron, extrait de: *Le patrimoine bâti de la MRC de Memphrémagog, Une richesse dans la diversité*, MRC de Memphrémagog, 2002

#### Séance d'ouverture du congrès – vendredi le 3 octobre

C'est à l'hôtel **Estrimont Suites & Spa** — situé à Orford à quelques minutes du centre-ville de Magog — que se tiendront les principales activités du congrès : la séance d'ouverture du vendredi soir, le souper du samedi, l'encan de la Fondation maisons anciennes du Québec et l'assemblée générale de même que le brunch du dimanche.

#### Visites guidées – samedi 4 octobre et dimanche le 5 octobre

Les visites de bâtiments anciens, les samedi et dimanche après-midi, auront lieu au centre-ville de **Magog**.

#### Activité pré-congrès – vendredi le 3 octobre

Sous la responsabilité de la MRC de Memphrémagog, une formation sur le patrimoine bâti offerte par le *Conseil des monuments et sites du Québec (CMSQ)* ayant pour thème «Patrimoine et territoire, une nouvelle approche» est prévue en activité pré-congrès dans la journée, le 3 octobre.

**Information et inscription :** Sophie Charbonneau

(819) 843-9292 # 23, [s.charbonneau@mrcmemphremagog.com](mailto:s.charbonneau@mrcmemphremagog.com)

Le numéro d'automne de *La Lucarne* présentera les informations concernant le programme du congrès et le coût de l'inscription.



Convention de la poste publication 40920008

Retourner toute correspondance ne pouvant être livrée au Canada à  
APMAQ

2050, rue Amherst, Montréal, H2L 3L8

### Hébergement

**Réservations** — Trente suites ont été retenues pour les membres de l'APMAQ en vue du congrès qui a lieu à l'hôtel **Estrimont Suites & Spas** : 44, avenue de l'Auberge, Orford (Québec) J1X 6J3

#### Forfait A (vendredi au dimanche)

- 2 nuits (suite spacieuse)
- 2 petits-déjeuners complets
- 1 repas le dimanche midi (buffet)
- 1 souper 4 services
- le pourboire pour les repas  
334,00\$/pers. (occ. simple) et 204,00\$ (occ. double), taxes en sus

#### Forfait B (samedi au dimanche)

- 1 nuit (suite spacieuse)
- 1 petit-déjeuner complet
- 1 repas le dimanche midi (buffet)
- 1 souper 4 services
- le pourboire pour les repas  
211,00\$/pers. (occ. simple) et 136,00\$ (occ. double), taxes en sus

#### Forfait C (sans hébergement)

- 1 repas le dimanche midi (buffet)
- 1 souper 4 services le samedi
- le pourboire pour les repas  
54,00\$, taxes en sus

#### Forfait D (sans hébergement)

- 1 repas le dimanche midi (buffet)
- le pourboire pour le repas  
20,65\$, taxes en sus

Pour réserver, on doit téléphoner avant le vendredi 5 septembre 2008. Le numéro de téléphone pour faire sa réservation est le 1-800-567-7320. Mentionner en référence le congrès de l'APMAQ.

Pour les congressistes qui voudraient loger dans un Gîte du passant, voici quelques adresses d'établissements de ce type situés dans les environs de Magog-Orford :

- À la Maison Campbell : 1-888-843-7707  
[www.gitescanada.com/maisoncampbell](http://www.gitescanada.com/maisoncampbell)
- Café crème : 1-877-631-7222 [www.bbcafecreme.com](http://www.bbcafecreme.com)
- L'Ancestrale : 1-888-847-5507 [www.ancestrale.com](http://www.ancestrale.com)
- Autres couettes & cafés de la région :  
[www.bbmagogorford.com](http://www.bbmagogorford.com)